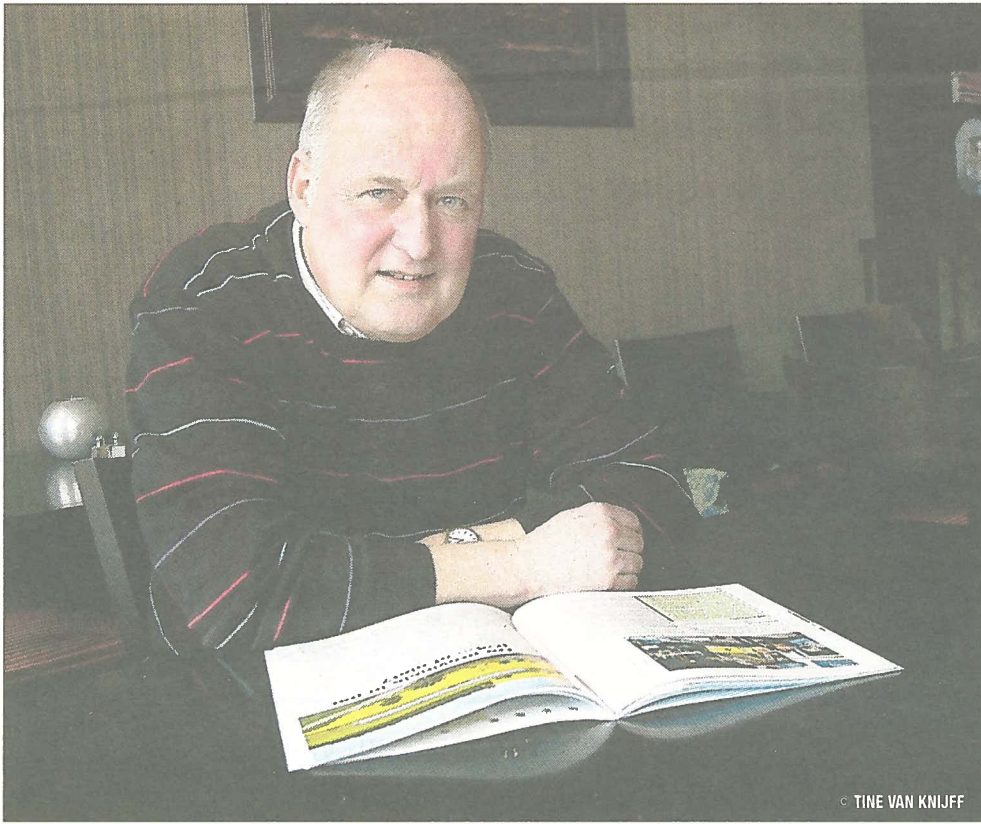


Railfan brengt Lokaaltsje tot leven

Ruim vier decennia geleden stapte Oege Kleijne op een excursietrein die hem van Leeuwarden naar Dokkum bracht. De reis door het Noord-Friese landschap maakte iets los in de Amersfoortse railfan. Hij werkt nu al tien jaar aan een boek over de Noord-Friese Lokaal Spoorwegmaatschappij (NFLS).

TEKST: TINE VAN KNIJFF



© TINE VAN KNIJFF

DOKKUM ■ „Eind dit jaar ligt het boek er. Eigenlijk is het nu al bijna klaar”, vertelt historicus en journalist Oege Kleijne. Op de vraag wat iemand uit Amersfoort naar het Hoge Noorden trekt, beginnen zijn ogen te glimmen. „Ik ben getroffen door het Noord-Friese landschap, al toen ik in 1970 op de excursietrein van railfanclub NVBS stapte en die reis meemaakte. De trein, het spoor, de omgeving, de sfeer. Dat gevoel heb ik altijd vastgehouden. Bovendien komt mijn oma uit Kollum; ik heb van oudsher iets met dit gebied.”

Alleen al daarom houdt Kleijne vol, terwijl de groep waarmee hij het boek maakte steeds kleiner wordt. „Vanaf 2002 ben ik er mee bezig. Tijdens een diamiddag over treinen werd mij verteld dat er iemand bezig was met een boek over de NFLS, maar dat diegene ziek was.” Kleijne en een aantal andere mensen springen bij, totdat de initiatiefnemer in 2006 overlijdt. Dan gaan Kleijne en enkele kompanen verder met het verzamelen van informatie over de illustere spoorlijntjes, die bijna honderd jaar in exploitatie zijn geweest.

Het Dokkumer Lokaaltsje reed van Leeuwarden naar Anjum, via Jelsum, Cornjum, Britsum, Stiens, Finkum, Hijum, Hallum, Marrum, Westernijkerk, Ferwerd, Blija, Holwerd, Ternaard, Hantum, Dokkum, Aalsum, Metslawier en Morra-Lioessens. „En Wetsens. Dachten we. In de Leeuwarder Courant werd in 1901 elke twee weken een dienstregeling gepubliceerd van een halte in Wetsens. Maar bewijs dat daar ooit een trein heeft gestopt, hebben we niet.” Het is één van de vele problemen waar de onderzoekers tegenaan lopen. Kleijne vericht praktisch al het schrijfwerk voor het omvangrijke naslagwerk en ook zo'n tachtig procent van het onderzoekswerk. De

anderen houden zich vooral bezig met de verzamelde foto's. Het is een hobby, maar wel een omvangrijke, en ook een die door de buitenwacht op de voet wordt gevolgd: boekhandels kijken reikhalzend uit naar de verschijning van het boek en de Nederlandse Vereniging van Belangstellenden in het Spoor- en tramwegwezen (NVBS), heeft al beloofd dat het boek toegevoegd zal worden aan haar literaire reeks over de geschiedenis van treinen en trams. „Nogal prestigieus, want de eisen die de NVBS aan dergelijke boeken stelt, zijn bijna wetenschappelijk”, weet Kleijne. „Ik vind dit een enorme eer.” Een uitgever is er ook al, deze is zelfs al op zoek naar fondsen om het werk exploitabel te maken.

Dus waar is het wachten op? „Op foto's”, antwoordt de auteur. Hij vraagt de inwoners van Noord-Friesland daarom zoveel mogelijk foto's aan te dragen. „Alle foto's van treinen en trams uit Noord-Friesland zijn welkom, óók die van het Dokkumer Lokaaltsje. Ik zoek bijvoorbeeld nog foto's van de goederentreinen die hier reden tussen 1936 en 1950, foto's van de treinen in de Tweede Wereldoorlog en, heel specifiek, beelden van de opdooitreinen in 1947.”

Kleijne is niet de enige die belangstelling heeft voor foto's van het Lokaaltsje en de NFLS. Chris Rijff woont al bijna twintig jaar niet meer in Dokkum, maar is vastbesloten het Dokkumer Lokaaltsje in ere te herstellen. Zijn bedrijf GRA-CV doet onderzoek naar de mogelijkheden. „Hij zocht informatie en kwam bij mij terecht. Ik steun zijn project van harte, ik vind het erg zinvol wat hij doet.”

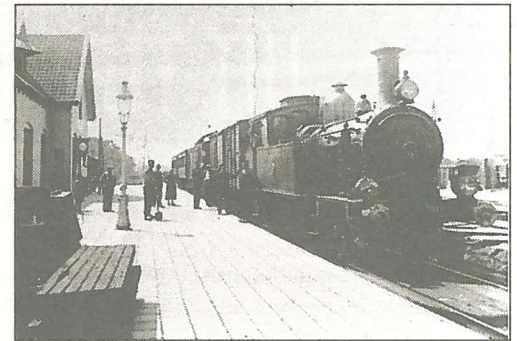
Toen Rijff Kleijne vroeg samen met hem een lezing te geven in de kerk van Hiaure, stemde de historicus meteen toe. „Natuurlijk wilde ik mensen graag vertellen over

het bijzondere karakter van deze treinlijn.” De lezing is inmiddels achter de rug, Kleijne hoopt dat het mensen geïnspireerd heeft op zoek te gaan naar beeldmateriaal. „Wie weet wat her en der nog in laatjes en kastjes verstopt ligt.”

Kleijne weet inmiddels dat de bevolking van Noord-Friesland verzot is op historie en graag met hem meezoekt. „Ik heb nogal wat uren doorgebracht in archieven en wordt altijd warm ontvangen. Alle contacten die ik hier heb opgedaan ervaar ik als een warm bad.” Hij heeft nog steeds enorm veel plezier in de voltooiing van het boek, zelfs na er tien jaar lang zo'n twintig uur per week aan gewerkt te hebben.

„Je komt zoveel bijzondere zaken tegen. Niet alleen over het 'ijzer', je kijkt echt door de ogen van de tijd en leert heel wat over de geschiedenis van deze streek. Zo heeft de ontwikkeling van de handel in pootaardappelen veel te maken met de treinen, daarmee werd dit product geëxporteerd. Ook kwam ik erachter dat mensen van hier vroeger lopend naar Leeuwarden gingen. Daarom sloten de stationnetjes ook niet naadloos aan op de dorpen; men liep wel naar de trein. Mensen hadden geen geld, daarom was de NFLS al vrij snel na de oprichting op sterven na dood. De crisis in de jaren dertig en de enorme groei van het busverkeer hebben de trein in Noord-Friesland de das omgedaan.”

Toch klinkt tot op de dag van vandaag de roep om de terugkeer van het Dokkumer Lokaaltsje. „Misschien komt het door het liedje, ik weet het niet. Prorail en NS tonen in elk geval weinig empathie met dit verlangen. Erg jammer”, vindt Kleijne. Mocht het Lokaaltsje niet meer te reanimeren zijn, dan is er altijd nog het boek.



Het Dokkumer Lokaaltsje in 1936, kort voor de staking van de persoonsdienst. Hier met een trein naar Leeuwarden op het station Dokkum-Aalsum.

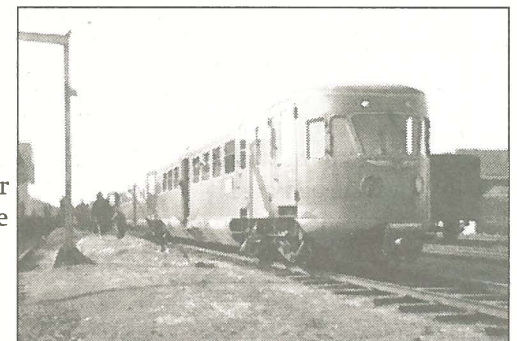


Na 1936 reden er incidenteel reizigerstreinen over de NFLS-lijnen, zoals hier een opdooitrein in 1956 toen de wegen bij dooi niet met bussen bereden mochten worden om schade aan het wegdek te voorkomen.

FOTO: KLAAS OKKINGA +

Oproep foto's

Oege Kleijne zoekt nog beeldmateriaal van de NFLS en het Dokkumer Lokaaltsje. Wie foto's heeft mag ze mailen naar: tagv@hetnet.nl.



De allerlaatste goederentrein naar Dokkum op 31 maart 1972. De gemeente had geen trein meer verwacht en moest de overweg zelfs openbreken.

FOTO: KLAAS OKKINGA +



Een prentbriefkaart van het station van Dokkum-Aalsum rond 1902, ongeveer een jaar na opening van de lijn, met een trein naar Leeuwarden.



Tot begin 1975 reden er pootaardappelreinen van Leeuwarden tot Holwerd. Hier zo'n trein bij Hijum in 1974, op een overwoekerde spoorlijn. FOTO: OEGE KLEIJNE

Lancering plan voor reactivering Lokaaltsje

De Stichting NFLS heeft een initiatiefplan gelanceerd om delen van het vroegere Dokkumer Lokaaltsje nieuw leven in te blazen. Het doel is het toerisme in Noord-Friesland een impuls te geven en de historie van het oude treintje levend te houden. Initiatiefnemer is oud-Dokkumer Chris Rijff. Hij wil delen van de oude spoorlij-

nen, die inmiddels zijn opgebroken, gebruiken als toeristische trekpleister. Op een gedeelte tussen Dokkum en Oostmahorn worden, als de landeigenaren hun medewerking geven, weer rails aangelegd. Daarover kunnen spoorfietsen rijden. Toeristen kunnen deze huren en fietsend over de rails activiteiten bezoeken, maar

ook doorrijden naar Metslawier of Dokkum. Rijff heeft zijn plannen op haalbaarheid laten toetsen en bekijkt of hij voor zijn plan geld kan loskrijgen. Op 11 april heeft hij een gesprek met de gemeente Dongeradeel. Wie het plan wil lezen kan het downloaden van www.nfls.eu of www.dokkumerlokaaltsje.com.